

**Постановление Администрации ЗАТО г. Зеленогорска
№ 581-п от 30.12.2011г.**

"О создании Единой дежурно-диспетчерской службы города Зеленогорска"

В соответствии с Федеральными законами от 06.10.2003 г. № 131-ФЗ «Об общих принципах организации местного самоуправления в Российской Федерации», от 21.12.1994 г. № 68 -ФЗ «О защите населения и территорий от чрезвычайных ситуаций природного и техногенного характера», Законом Красноярского края от 10.02.2000 г. № 9-631 «О защите населения и территории Красноярского края от чрезвычайных ситуаций природного и техногенного характера», постановлением Правительства Российской Федерации от 30.12.2003 г. № 794 «О единой государственной системе предупреждения и ликвидации чрезвычайных ситуаций», постановлением Совета администрации Красноярского края от 15.04.2004 г. № 92-п «О территориальной подсистеме единой государственной системы предупреждения и ликвидации чрезвычайных ситуаций Красноярского края» и в целях повышения оперативности реагирования на угрозу или возникновение чрезвычайных ситуаций, руководствуясь Уставом города,

ПОСТАНОВЛЯЮ:

1. Создать с 01.01.2012 г. Единую дежурно-диспетчерскую службу города Зеленогорска (далее - ЕДДС) в составе Муниципального казенного учреждения «Служба по делам гражданской обороны и чрезвычайным ситуациям».

2. Утвердить структуру единой системы оперативно-диспетчерского управления города согласно приложению № 1 к настоящему постановлению.

3. Утвердить Положение о Единой дежурно-диспетчерской службе города Зеленогорска согласно приложению № 2 к настоящему постановлению.

4. Директору МКУ «Служба ГО и ЧС»:

- внести до 15.01.2012 г. соответствующие изменения в структуру, штатное расписание и смету расходов учреждения;

- внести до 10.02.2012 г. соответствующие изменения в Устав МКУ «Служба ГО и ЧС».

- подготовить инструкции действий ЕДДС и дежурного персонала, об обмене информацией между ЕДДС и городскими дежурно- диспетчерскими службами.

5. Финансовому управлению Администрации ЗАТО г. Зеленогорска (Литвинцева А.Г.) предусмотреть обеспечение создания и деятельности ЕДДС в бюджетной смете МКУ «Служба ГО и ЧС» на 2012 год за счёт средств местного бюджета.

6. Признать утратившим силу постановление администрации города от 19.01.2004 г. № 17-п «О создании Единой дежурно-диспетчерской службы города Зеленогорск».

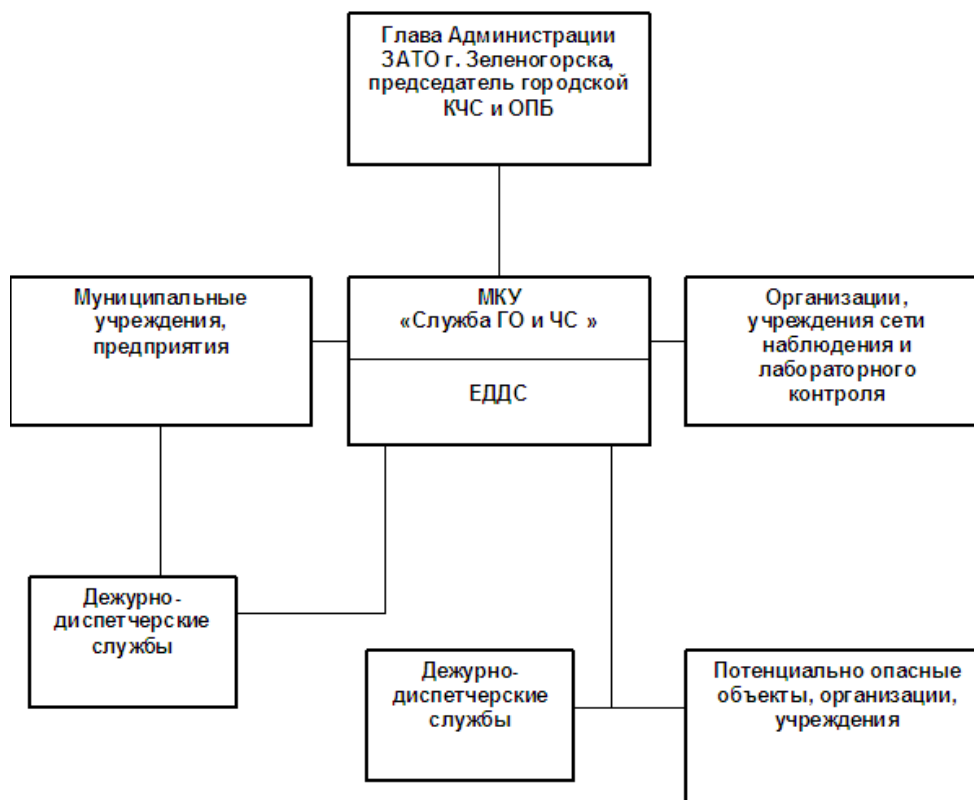
7. Настоящее постановление вступает в силу в день, следующий за днем его опубликования в газете «Панорама».

8. Контроль за выполнением настоящего постановления возложить на заместителя главы Администрации ЗАТО г. Зеленогорска по общественной безопасности.

***В. В. Панков, глава Администрации
ЗАТО г. Зеленогорска***

**Приложение № 1 к постановлению Администрации ЗАТО г. Зеленогорска
№ 581-п от 30.12.2011г.**

Структура
единой системы оперативно-диспетчерского управления города



Приложение № 2 к постановлению Администрации ЗАТО г. Зеленогорска
№ 581-п от 30.12.2011 г.

Положение о Единой дежурно-диспетчерской службе города Зеленогорска

1. ОБЩИЕ ПОЛОЖЕНИЯ

1.1. Основные понятия

1.1.1. Настоящее Положение определяет основные задачи, функции и полномочия Единой дежурно-диспетчерской службы города Зеленогорска (далее – ЕДДС) с учетом ввода в действие системы обеспечения вызова экстренных служб через единый номер «112» (далее - система- 112).

1.1.2. ЕДДС является органом повседневного управления городского звена краевой территориальной подсистемы единой государственной системы предупреждения и ликвидации чрезвычайных ситуаций (далее - РСЧС). На базе ЕДДС развертывается система – 112.

1.1.3. ЕДДС в пределах своих полномочий взаимодействует со всеми дежурно-диспетчерскими службами (далее – ДДС) экстренных оперативных служб и организаций (объектов) города независимо от форм собственности по вопросам сбора, обработки и обмена информацией о чрезвычайных ситуациях природного и техногенного характера (далее – ЧС) (происшествиях) и совместных действий при угрозе возникновения или возникновении ЧС (происшествий).

1.1.4. Целью создания ЕДДС является повышение готовности органов местного самоуправления и служб города к реагированию на угрозы возникновения или возникновения ЧС (происшествий), эффективности взаимодействия привлекаемых сил и средств РСЧС, в том числе экстренных оперативных служб, организаций (объектов), при их совместных действиях по предупреждению и ликвидации ЧС (происшествий), а также обеспечение исполнения Администрацией ЗАТО г. Зеленогорска полномочий по организации и осуществлению мероприятий по гражданской обороне (далее – ГО), обеспечению первичных мер пожарной безопасности в границах города, защите населения и территорий от ЧС, в том числе по обеспечению безопасности людей на водных объектах, охране их жизни и здоровья.

1.1.5. ЕДДС предназначена для приема и передачи сигналов оповещения ГО от вышестоящих органов управления, сигналов на изменение режимов функционирования городского звена территориальной

подсистемы РСЧС, приема сообщений о ЧС (происшествиях) от населения и организаций, оперативного доведения данной информации до соответствующих ДДС экстренных оперативных служб и организаций (объектов), координации совместных действий ДДС экстренных оперативных служб и организаций (объектов), оперативного управления силами и средствами соответствующего звена территориальной подсистемы РСЧС, оповещения руководящего состава городского звена и населения об угрозе возникновения или возникновении ЧС (происшествий).

1.1.6. Общее руководство ЕДДС осуществляет глава Администрации ЗАТО г. Зеленогорска, непосредственное – директор Муниципального казенного учреждения «Служба по делам гражданской обороны и чрезвычайным ситуациям».

1.1.7. ЕДДС в своей деятельности руководствуется Конституцией Российской Федерации, общепризнанными принципами и нормами международного права, международными договорами Российской Федерации, федеральными конституционными законами, федеральными законами, актами Президента Российской Федерации и Правительства Российской Федерации, а также нормативными правовыми актами исполнительных органов государственной власти Красноярского края, определяющими порядок и объем обмена информацией при взаимодействии экстренных оперативных служб, в установленном порядке нормативными правовыми актами Министерства Российской Федерации по делам гражданской обороны, чрезвычайным ситуациям и ликвидации последствий стихийных бедствий (далее - МЧС России), законодательством Красноярского края, настоящим Положением, а также муниципальными правовыми актами г. Зеленогорска.

1.1.8. ЕДДС осуществляет свою деятельность во взаимодействии с центром управления в кризисных ситуациях (далее - ЦУКС) главного управления МЧС России (далее - ГУ МЧС России) по Красноярскому краю, подразделениями органов государственной власти и органами местного самоуправления Красноярского края.

1.2. Основные задачи ЕДДС

ЕДДС выполняет следующие основные задачи:

прием вызовов (сообщений) о ЧС (происшествиях);

оповещение и информирование руководства ГО, городского звена территориальной подсистемы РСЧС, органов управления, сил и средств на территории города, предназначенных и выделяемых (привлекаемых) для предупреждения и ликвидации ЧС (происшествий), сил и средств ГО на территории города, населения и ДДС экстренных оперативных служб и организаций (объектов) о ЧС (происшествиях), принятых мерах и мероприятиях, проводимых в районе ЧС (происшествия) через местную (действующую на территории города) систему оповещения, оповещение населения по сигналам ГО;

организация взаимодействия в установленном порядке в целях оперативного реагирования на ЧС (происшествия) с органами управления РСЧС, Администрацией ЗАТО г. Зеленогорска, органами местного самоуправления и ДДС экстренных оперативных служб и организаций (объектов) города; информирование ДДС экстренных оперативных служб и организаций (объектов), сил РСЧС, привлекаемых к ликвидации ЧС (происшествия), об обстановке, принятых и рекомендуемых мерах; регистрация и документирование всех входящих и исходящих сообщений, вызовов от населения, обобщение информации о произошедших ЧС (происшествиях) (за сутки дежурства), ходе работ по их ликвидации и представление соответствующих донесений (докладов) по подчиненности, формирование статистических отчетов по поступившим вызовам;

оповещение и информирование ЕДДС муниципальных образований в соответствии с ситуацией по планам взаимодействия при ликвидации ЧС на других объектах и территориях; организация реагирования на вызовы (сообщения о происшествиях), поступающих через единый номер «112» и контроля результатов реагирования;

оперативное управление силами и средствами РСЧС, расположенными на территории города, постановка и доведение до них задач по локализации и ликвидации последствий пожаров, аварий, стихийных бедствий и других ЧС (происшествий), принятие необходимых экстренных мер и решений (в пределах установленных вышестоящими органами полномочий).

1.3. Основные функции ЕДДС

1.3.1. На ЕДДС возлагаются следующие основные функции:

осуществление сбора и обработки информации в области защиты населения и территорий от ЧС (происшествий);

информационное обеспечение координационных органов РСЧС города;

анализ и оценка достоверности поступившей информации, доведение ее до ДДС экстренных оперативных служб и организаций (объектов), в компетенцию которой входит реагирование на принятое сообщение;

обработка и анализ данных о ЧС (происшествии), определение ее масштаба и уточнение состава ДДС экстренных оперативных служб и организаций (объектов), привлекаемых для реагирования на ЧС (происшествие), их оповещение о переводе в соответствующие режимы функционирования;

сбор, оценка и контроль данных обстановки, принятых мер по ликвидации ЧС (происшествия), подготовка и коррекция заранее разработанных и согласованных со службами жизнеобеспечения муниципального образования вариантов управленческих решений по ликвидации ЧС (происшествий), принятие экстренных мер и необходимых решений (в пределах установленных вышестоящими органами полномочий);

обеспечение надежного, устойчивого, непрерывного и круглосуточного функционирования системы управления, средств автоматизации, местной системы оповещения муниципального образования; доведение информации о ЧС (в пределах своей компетенции) до органов управления, специально уполномоченных на решение задач в области защиты населения и территорий от ЧС;

доведение задач, поставленных вышестоящими органами управления РСЧС, до соответствующих ДДС экстренных оперативных служб и организаций (объектов), контроль их выполнения и организация взаимодействия;

сбор от ДДС экстренных оперативных служб и организаций (объектов), служб наблюдения и контроля, входящих в состав сил и средств наблюдения и контроля РСЧС, (систем мониторинга) и доведение до ДДС экстренных оперативных служб и организаций (объектов) муниципального образования полученной информации об угрозе или факте возникновения ЧС (происшествия), сложившейся обстановке и действиях сил и средств по ликвидации ЧС (происшествия);

представление докладов (донесений) об угрозе возникновения или возникновении ЧС (происшествия), сложившейся обстановке, возможных вариантах решений и действиях по ликвидации ЧС (происшествия) (на основе ранее подготовленных и согласованных планов) в вышестоящий орган управления по подчиненности;

мониторинг состояния комплексной безопасности объектов социального назначения и здравоохранения с круглосуточным пребыванием людей и объектов образования;

участие в организации профессиональной подготовки, переподготовки и повышения квалификации специалистов для несения оперативного дежурства на городском и объектовом уровнях РСЧС.

1.4. Состав и структура ЕДДС

1.4.1. ЕДДС включает в себя: руководство ЕДДС, дежурно-диспетчерский персонал; пункт управления, средства связи, оповещения и автоматизации управления.

1.4.2. В состав руководства ЕДДС входят: директор МКУ «Служба ГО и ЧС» и начальник ЕДДС.

В составе дежурно-диспетчерского персонала ЕДДС предусмотрены оперативные дежурные смены из расчета несения круглосуточного дежурства, численный состав которых определяется в зависимости от местных условий, наличия потенциально опасных объектов и рисков возникновения ЧС (происшествий).

В состав оперативной дежурной смены включены оперативный дежурный и диспетчер ЕДДС. При вводе в эксплуатацию системы - 112 в состав оперативной дежурной смены также входит операторский персонал (диспетчеры) системы - 112.

1.4.3. Количество диспетчеров системы - 112 в составе оперативной дежурной смены определяется, исходя из количества населения в муниципальном образовании, средней продолжительности обработки звонка и количества звонков в сутки.

1.4.4. Пункт управления ЕДДС (далее - ПУ ЕДДС) представляет собой рабочие помещения для постоянного и дежурно-диспетчерского персонала, диспетчеров системы - 112, оснащенные необходимыми техническими средствами и документацией. ПУ ЕДДС размещается в помещениях МКУ «Служба ГО и ЧС».

1.4.5. Конструктивные решения по установке и монтажу технических средств в помещениях ПУ ЕДДС выбираются с учетом минимизации влияния внешних воздействий на технические средства с целью достижения необходимой живучести ПУ ЕДДС в условиях ЧС, в том числе и в военное время.

1.4.6. Электроснабжение технических средств ЕДДС должно осуществляться от единой энергетической системы России в соответствии с категорией электроснабжения не ниже первой.

1.4.7. Рекомендуемый состав технических средств управления ЕДДС:

средства связи и автоматизации управления, в том числе средства радиосвязи;

средства оповещения руководящего состава и населения;

средства регистрации (записи) входящих и исходящих переговоров, а также определения номера звонящего абонента;

оргтехника (компьютеры, принтеры, сканеры);

система видеоконференцсвязи;

прямые каналы связи с ЦУКС ГУ МЧС России по Красноярскому краю, ЕДДС соседних муниципальных образований, ДДС потенциально опасных объектов (далее - ПОО), объектами с массовым пребыванием людей;

метеостанция;

приемник ГЛОНАСС или ГЛОНАСС/GPS.

1.4.8. Средства связи ЕДДС должны обеспечивать:

телефонную связь;

передачу данных;

прием и передачу команд, сигналов оповещения и данных;

прием вызовов (сообщений) через единый номер «112»;

коммутацию передаваемого сообщения до соответствующих ДДС экстренных оперативных служб и организаций (объектов);

обмен речевыми сообщениями, документальной и видео информацией, а также данными с вышестоящими и взаимодействующими службами.

ЕДДС должна иметь резервные каналы связи. Средства связи должны обеспечивать сопряжение с сетью связи общего пользования.

1.4.9. Автоматизированная информационная система ЕДДС (далее - АИС ЕДДС) обеспечивает автоматизацию выполнения задач и функций ЕДДС. АИС ЕДДС сопрягается с региональной автоматизированной информационно-управляющей системой РСЧС и с имеющимися автоматизированными системами взаимодействующих ДДС экстренных оперативных служб и организаций (объектов), а также телекоммуникационной подсистемой системы - 112.

1.4.10. Комплекс средств автоматизации (далее – КСА ЕДДС) предназначен для автоматизации информационно-управленческой деятельности должностных лиц ЕДДС при осуществлении ими координации совместных действий ДДС экстренных оперативных служб и организаций (объектов), имеющих силы и средства постоянной готовности к действиям по предотвращению, локализации и ликвидации ЧС (происшествий), оперативного информирования комиссии по предупреждению и ликвидации чрезвычайных ситуаций и обеспечению пожарной безопасности (далее - КЧС и ОПБ) и ДДС экстренных оперативных служб и организаций (объектов) о случившихся фактах и принятых экстренных мерах. Он включает в себя автоматизированные рабочие места (далее - АРМ) специалистов оперативной дежурной смены, административного и обслуживающего персонала, серверное ядро (при необходимости), другие программно-технические средства, объединенные в локальную вычислительную сеть.

1.4.11. Местная система оповещения муниципального образования представляет собой организационно-техническое объединение специальных технических средств оповещения сетей вещания и каналов связи.

1.4.12. Система оповещения должна обеспечивать передачу:

сигналов оповещения;

речевых (текстовых) сообщений;

условных сигналов.

Задействование местной системы оповещения должно осуществляться дежурно-диспетчерским персоналом с автоматизированных рабочих мест ЕДДС.

1.4.13. Минимальный состав документации на ПУ ЕДДС:

нормативные правовые акты по вопросам ГО, защиты населения и территорий от ЧС природного и техногенного характера, пожарной безопасности, а также по вопросам сбора и обмена информацией о ЧС (происшествиях);

соглашения об информационном взаимодействии ЕДДС с ДДС экстренных оперативных служб и организаций (объектов) и службами жизнеобеспечения муниципального образования;

журнал учета полученной и переданной информации, полученных и переданных распоряжений и сигналов;

журнал оперативного дежурства;

инструкции по действиям дежурно-диспетчерского персонала при получении информации об угрозе возникновения или возникновении ЧС (происшествия);

инструкции о несении дежурства в повседневной деятельности, в режимах повышенной готовности и чрезвычайной ситуации;

план взаимодействия ЕДДС с ДДС экстренных оперативных служб и организаций (объектов) при ликвидации пожаров, ЧС (происшествий) различного характера на территории города;

инструкции по действиям дежурно-диспетчерского персонала при получении информации по линии взаимодействующих ДДС экстренных оперативных служб и организаций (объектов);

аварийные и аварийные медицинские карточки на все химически опасные вещества и радиационные грузы, перечни радиационно, химически, биологически опасных объектов с прогнозируемыми последствиями ЧС (происшествия);

инструкции по мерам пожарной безопасности и охране труда;

схемы и списки оповещения руководства ГО, городского звена территориальной подсистемы РСЧС, органов управления, сил и средств на территории города, предназначенных и выделяемых (привлекаемых) для предупреждения и ликвидации ЧС (происшествий), сил и средств ГО, ДДС экстренных оперативных служб и организаций (объектов) в случае ЧС (происшествия);

паспорта безопасности муниципального образования и ПОО, паспорт территории муниципального образования, паспорта состояния комплексной безопасности объектов социальной защиты населения, здравоохранения и образования, рабочие карты муниципального образования и Красноярского края (в том числе и в электронном виде);

план проведения инструктажа перед заступлением на дежурство очередных оперативных дежурных смен;

графики несения дежурства оперативными дежурными сменами;

схемы управления и вызова;

схема местной системы оповещения;

телефонные справочники;

документация по организации профессиональной подготовки дежурно-диспетчерского персонала;

формализованные бланки обрабатываемых документов с заранее заготовленной постоянной частью текста;

суточный расчет сил и средств городского звена территориальной подсистемы РСЧС;

расчет сил и средств муниципального образования, привлекаемых к ликвидации ЧС (происшествий);

инструкция по обмену информацией с территориальными органами федеральных органов исполнительной власти при угрозе возникновения и возникновении ЧС (происшествий);

ежедневный план работы оперативного дежурного ЕДДС.

Состав оперативной документации может дополняться в зависимости от условий функционирования ЕДДС.

II. ОРГАНИЗАЦИЯ РАБОТЫ ЕДДС

2.1. Режимы функционирования ЕДДС

2.1.1. ЕДДС функционирует в режимах повседневной деятельности, повышенной готовности и чрезвычайной ситуации для мирного времени. При приведении в готовность ГО и в военное время в соответствующих степенях готовности.

2.1.2. Режимы функционирования для ЕДДС устанавливает глава Администрации ЗАТО г. Зеленогорска.

2.1.3. В режиме повседневной деятельности ЕДДС осуществляет круглосуточное дежурство в готовности к экстренному реагированию на угрозу возникновения или возникновения ЧС (происшествий). В этом режиме ЕДДС обеспечивает:

прием от населения и ДДС экстренных оперативных служб и организаций (объектов) сообщений о любых ЧС (происшествиях), их регистрацию по принадлежности ДДС и уровням ответственности, а при создании системы - 112, регистрация с заведением карточек информационного обмена и реагирования;

передачу информации об угрозе возникновения или возникновении ЧС (происшествия) по подчиненности и подведомственности, в первоочередном порядке в ЦУКС ГУ МЧС России по Красноярскому краю;

обобщение и анализ информации о ЧС (происшествиях) за текущие сутки и представление соответствующих докладов по подчиненности;

поддержание КСА в постоянной оперативной готовности;

контроль готовности ДДС экстренных оперативных служб и организаций (объектов) в зоне ответственности, оперативное информирование их дежурных смен об обстановке и ее изменениях; внесение необходимых изменений в базу данных, а также в структуру и содержание оперативных документов по реагированию на ЧС (происшествия);

внесение необходимых изменений в паспорт территории муниципального образования.

2.1.4. ДДС в режиме повседневной деятельности действуют в соответствии со своими инструкциями и представляют в ЕДДС обобщенную статистическую информацию о ЧС (происшествиях) и угрозах их возникновения за прошедшие сутки.

2.1.5. Сообщения о ЧС (происшествиях), которые не относятся к сфере ответственности принявшей их ДДС, незамедлительно передаются соответствующей ДДС экстренной оперативной службы или организации (объекта) по предназначению. Сообщения, которые ДДС экстренных оперативных служб и организаций (объектов) идентифицируют как сообщения об угрозе возникновения или возникновении ЧС

(происшествия), в первоочередном порядке передаются в ЕДДС, а ЕДДС незамедлительно передаёт информацию в ЦУКС ГУ МЧС России по Красноярскому краю.

2.1.6. В режим повышенной готовности ЕДДС и привлекаемые ДДС экстренных оперативных служб и организаций (объектов) переводятся решением главы Администрации ЗАТО г. Зеленогорска при угрозе возникновения ЧС (происшествия) в тех случаях, когда для ликвидации угрозы требуются совместные действия ДДС и сил РСЧС, взаимодействующих с ЕДДС. В повышенной готовности ЕДДС обеспечивает: заблаговременную подготовку к возможным действиям в случае возникновения соответствующей ЧС (происшествия);

оповещение должностных лиц КЧС и ОПБ, Администрации ЗАТО г. Зеленогорска, МКУ «Служба ГО и ЧС», взаимодействующих ДДС экстренных оперативных служб и организаций (объектов) и подчиненных сил РСЧС;

получение и обобщение данных наблюдения и контроля за обстановкой на территории Красноярского края, на ПОО, а также за состоянием окружающей среды;

прогнозирование развития обстановки и подготовку предложений по действиям привлекаемых сил и средств и их доклад по подчиненности;

координацию действий ДДС экстренных оперативных служб и организаций (объектов), сил РСЧС при принятии ими экстренных мер по предотвращению ЧС (происшествия) или смягчению ее последствий.

2.1.7. В случае, если для организации предотвращения ЧС (происшествия) организована работа КЧС и ОПБ или оперативного штаба управления в кризисных ситуациях (далее - ОШ УКС) либо управление передано соответствующим подразделениям МЧС России, ЕДДС в части действий по указанной ЧС (происшествия) выполняет их указания.

2.1.8. В режим чрезвычайной ситуации ЕДДС, привлекаемые ДДС экстренных оперативных служб и организаций (объектов) и силы РСЧС переводятся решением главы Администрации ЗАТО г. Зеленогорска при возникновении ЧС. В этом режиме ЕДДС выполняет следующие задачи:

координация действий ДДС экстренных оперативных служб и организаций (объектов) и привлекаемых сил и средств РСЧС при проведении работ по защите населения и территории от ЧС природного и техногенного характера;

контроль за выдвиганием и отслеживанием передвижения оперативных групп по территории города; оповещение и передача оперативной информации между органами управления при организации ликвидации соответствующей ЧС и в ходе аварийно-спасательных работ, мероприятий по обеспечению устойчивого функционирования объектов экономики и первоочередному жизнеобеспечению пострадавшего населения;

контроль за установлением и перемещением границ зоны соответствующей ЧС, своевременное оповещение и информирование населения о складывающейся обстановке и опасностях в зоне ЧС;

осуществление непрерывного контроля за состоянием окружающей среды в зоне ЧС, за обстановкой на аварийных объектах и прилегающей к ним территории.

2.1.9. В режимах повышенной готовности и чрезвычайной ситуации информационное взаимодействие между ДДС экстренных оперативных служб и организаций (объектов), силами РСЧС осуществляется непосредственно через ЕДДС. Поступающая информация о сложившейся обстановке, принятых мерах, задействованных и требуемых дополнительных силах и средствах доводится ЕДДС всем взаимодействующим ДДС экстренных оперативных служб и организаций (объектов), органам управления РСЧС, ЦУКС ГУ МЧС России по Красноярскому краю.

2.1.10. В случае, если для организации ликвидации ЧС (происшествия) организована работа КЧС и ОПБ или ОШ УКС либо управление ликвидацией ЧС (происшествия) передано соответствующим подразделениям МЧС России, ЕДДС в части действий по указанной ЧС (происшествия) выполняет их указания.

2.1.11. Функционирование ЕДДС при приведении в готовность ГО и в военное время осуществляется в соответствии с планом гражданской обороны и защиты населения Красноярского края и инструкциями дежурному персоналу ДДС экстренных оперативных служб и организаций (объектов) по действиям в условиях особого периода.

2.1.12. При функционировании ЕДДС в условиях особого периода, в соответствии с планом гражданской обороны и защиты населения Красноярского края предусматривается размещение оперативных дежурных смен на защищенных пунктах управления.

2.2. Порядок работы ЕДДС

2.2.1. Вызовы (сообщения) о ЧС (происшествиях) поступают в ЕДДС от населения по всем имеющимся видам и каналам связи, включая сообщения через единый телефонный номер «112», от сигнальных систем и систем мониторинга, от ДДС экстренных оперативных служб и организаций (объектов) города, вышестоящих и взаимодействующих органов управления РСЧС по прямым каналам и

линиям связи. Вызовы (сообщения) о ЧС (происшествиях) принимаются, регистрируются и обрабатываются дежурно-диспетчерским персоналом ЕДДС, а при создании системы - 112 - диспетчерами системы - 112.

2.2.2. При классификации сложившейся ситуации как ЧС (происшествия), ЕДДС поручает проведение ликвидации ЧС (происшествия) соответствующим ДДС экстренных оперативных служб и организаций (объектов) и силам РСЧС, в компетенции которых находится реагирование на случившуюся ЧС (происшествие), при необходимости уточняет действия привлеченных ДДС экстренных оперативных служб и организаций (объектов).

2.2.3. При классификации сложившейся ситуации как ЧС выше локального уровня, оперативный дежурный ЕДДС немедленно докладывает главе Администрации ЗАТО г. Зеленогорска, председателю КЧС и ОПБ, директору МКУ «Служба ГО и ЧС», в ЦУКС ГУ МЧС России по Красноярскому краю, оценивает обстановку, уточняет состав привлекаемых сил и средств, проводит их оповещение, отдает распоряжения на необходимые действия и контролирует их выполнение. Одновременно готовятся формализованные документы о факте ЧС для последующей передачи в вышестоящие органы управления РСЧС и задействованные ДДС экстренных оперативных служб и организаций (объектов).

2.2.4. При выявлении угрозы жизни или здоровью людей до населения доводится информация о способах защиты. Организуется необходимый обмен информацией об обстановке и действиях привлеченных сил и средств между ДДС экстренных оперативных служб и организаций (объектов), сопоставление и обобщение полученных данных, готовятся донесения и доклады вышестоящим органам управления РСЧС, обеспечивается информационная поддержка деятельности администраций всех уровней и их взаимодействие со службами, привлекаемыми для ликвидации ЧС.

2.2.5. Ежемесячно проводится анализ функционирования ЕДДС (ДДС экстренных оперативных служб и организаций (объектов)), который доводится до подчиненных ДДС и ежеквартально рассматривается на заседании КЧС и ОПБ соответствующего уровня.

2.3. Порядок взаимодействия ЕДДС с ДДС экстренных оперативных служб и организаций (объектов)

Порядок взаимодействия ЕДДС и ДДС экстренных оперативных служб и организаций (объектов) определяется межведомственными нормативными правовыми актами и нормативными правовыми актами исполнительных органов государственной власти Красноярского края, устанавливающими порядок взаимодействия и обмена информацией между экстренными оперативными службами при катастрофах, стихийных бедствиях и ЧС (происшествиях).

III. ТРЕБОВАНИЯ К СОСТАВУ И СТРУКТУРЕ ЕДДС

3.1. Комплектование и подготовка кадров ЕДДС

3.1.1. Комплектование личным составом ЕДДС осуществляется директором Муниципального казенного учреждения «Служба по делам гражданской обороны и чрезвычайным ситуациям».

3.1.2. Личный состав ЕДДС обязан знать требования руководящих документов, регламентирующих его деятельность, и применять их в практической работе.

3.1.3. Основными формами обучения дежурно-диспетчерского персонала ЕДДС являются: тренировки оперативных дежурных смен, участие в учебных мероприятиях (учениях) и занятия по профессиональной подготовке.

3.1.4. Учебные мероприятия (тренировки и учения), проводимые с дежурно-диспетчерским персоналом ЕДДС, осуществляются в соответствии с планом, разработанным заблаговременно и утвержденным главой Администрации ЗАТО г. Зеленогорска, с учётом тренировок, проводимых ЦУКС ГУ МЧС России по Красноярскому краю по плану, утвержденному начальником ГУ МЧС России по Красноярскому краю. Тренировки оперативных дежурных смен ЕДДС с оперативной дежурной сменой ЦУКС ГУ МЧС России по Красноярскому краю проводятся ежедневно.

3.1.5. Профессиональная подготовка дежурно-диспетчерского персонала ЕДДС проводится по специально разработанной МЧС России программе.

3.1.6. Подготовка дежурно-диспетчерского персонала ЕДДС осуществляется:

в Краевом государственном казенном образовательном учреждении «УМЦ ГО, ЧС и ПБ» Красноярского края, учебных центрах и учебных пунктах федеральной противопожарной службы государственной противопожарной службы, других образовательных учреждениях, имеющих соответствующие лицензии по подготовке специалистов указанного вида деятельности;

ежемесячно по 6-8 часов в ходе проведения занятий по профессиональной подготовке по специально разработанной МЧС России тематике. Тематика определяется исходя из решаемых вопросов и характерных ЧС (происшествий), а также личной подготовки специалистов;

в ходе проведения ежедневного инструктажа заступающего на оперативное дежурство дежурно-диспетчерского персонала ЕДДС;

в ходе тренировок с оперативной дежурной сменой ЕДДС, проводимых ЦУКС ГУ МЧС России по Красноярскому краю;

в ходе проведения тренировок с оперативными дежурными сменами ДДС экстренных оперативных служб и организаций (объектов) при проведении различных учений и тренировок с органами и силами РСЧС, на которые привлекаются ДДС экстренных оперативных служб и организаций (объектов) города. При этом каждая оперативная дежурная смена должна принять участие в учениях и тренировках не менее 2-х раз в год.

3.1.7. В ходе подготовки дежурно-диспетчерского персонала ЕДДС особое внимание обращается на организацию приёма информации об угрозе возникновения или возникновении ЧС (происшествий), своевременном оповещении органов управления и сил РСЧС, населения, а также доведения сигналов оповещения ГО.

3.1.8. Практическая стажировка дежурно-диспетчерского персонала ЕДДС организуется на базе ЦУКС ГУ МЧС России по Красноярскому краю согласно графиков и планов стажировки.

Не реже одного раза в полгода принимаются зачёты, по результатам которых принимается решение о допуске дежурно-диспетчерского персонала ЕДДС к несению оперативного дежурства.

Ежемесячно анализируется состояние дел по подготовке персонала, информация представляется главе Администрации ЗАТО г. Зеленогорска.

3.2. Требования к дежурно-диспетчерскому персоналу ЕДДС

3.2.1. Руководство и дежурно-диспетчерский персонал ЕДДС должен знать:

Устав города Зеленогорска, структуру системы - 112 Красноярского края. Должности и фамилии руководящего состава системы безопасности муниципального образования, адреса аварийно-спасательных формирований дежурных служб, входящих в структуру указанной системы в муниципальном образовании;

административные границы муниципального образования, районы выезда пожарно-спасательных подразделений, наименование местностей и транспортных магистралей, имеющих в городе;

организацию системы дежурно-диспетчерских служб в городе;

зону территориальной ответственности ЕДДС и зоны территориальной ответственности служб экстренного реагирования, действующих на территории города;

дислокацию, назначение и тактико-технические характеристики техники, привлекаемой для ликвидации и предупреждения ЧС (происшествий), размещение складов специальных средств спасения и пожаротушения;

ПОО, социально-значимые объекты, расположенные в районах выезда, их адреса, полное наименование и установленный ранговый набор пожарной и аварийно-спасательной техники;

назначение и тактико-технические характеристики автоматизированной системы ЕДДС, порядок выполнения возложенных на нее задач, порядок эксплуатации средств связи и другого оборудования, установленного на пункте управления ЕДДС;

наименование объектов и населенных пунктов соседних муниципальных образований, куда для оказания взаимопомощи могут привлекаться местные пожарные и спасательные подразделения;

правила техники безопасности при использовании средств автоматизации;

риски возникновения ЧС (происшествий), характерные для муниципального образования;

порядок информационного обмена.

3.2.2. Начальник ЕДДС должен знать федеральные законы, постановления, распоряжения, приказы вышестоящих органов и другие руководящие, нормативно-технические и методические документы, определяющие функционирование ЕДДС, системы - 112.

3.2.3. Начальник ЕДДС должен уметь:

организовывать выполнение и обеспечивать контроль поставленных перед ЕДДС задач;

разрабатывать нормативно-методическую базу развития и обеспечения функционирования ЕДДС, а также приказы о заступлении очередной оперативной дежурной смены на дежурство;

организовывать оперативно-техническую службу, профессиональную подготовку и обучение личного состава ЕДДС;

организовывать проведение занятий, тренировок и учений;

разрабатывать предложения по дальнейшему совершенствованию, развитию и повышению технической оснащенности ЕДДС.

3.2.4. Требования к начальнику ЕДДС: высшее образование, стаж оперативной работы не менее 3 лет на оперативных должностях в системе комплексной безопасности населения и территорий и обучение по установленной программе, допуск к работе со сведениями, составляющими государственную тайну (при необходимости).

3.2.5. Оперативный дежурный ЕДДС должен знать:

функциональные обязанности и порядок работы оперативного дежурного, диспетчера системы - 112; руководящие документы, регламентирующие работу оперативного дежурного, диспетчера системы - 112;

структуру и технологию функционирования ЕДДС;

нормативные документы, регламентирующие деятельность ЕДДС;

документы, определяющие деятельность оперативного дежурного ЕДДС по сигналам ГО и другим сигналам;

правила ведения документации.

3.2.6. Оперативный дежурный ЕДДС должен уметь:

проводить анализ и оценку достоверности поступающей информации;

обеспечивать оперативное руководство и управление пожарно-спасательными подразделениями - при реагировании на сообщения о пожарах, а также аварийно-спасательными формированиями и силами РСЧС - при реагировании на ЧС (происшествия);

координировать деятельность дежурно-диспетчерских служб экстренных оперативных служб при реагировании на вызовы;

организовывать взаимодействие с вышестоящими и взаимодействующими органами управления РСЧС в целях оперативного реагирования на ЧС (происшествия);

эффективно работать с коммуникационным оборудованием, основными офисными приложениями для операционной системы Microsoft Windows (Word, Excel, PowerPoint) или эквивалент;

использовать гарнитуру при приеме информации;

четко говорить по радио и телефону одновременно с работой за компьютером;

применять коммуникативные навыки;

быстро принимать решения;

эффективно использовать информационные ресурсы системы - 112 для обеспечения выполнения задач, поставленных перед ЕДДС;

повышать уровень теоретической и практической подготовки;

сохранять конфиденциальную информацию, полученную в процессе выполнения своих обязанностей.

3.2.7 Оперативному дежурному ЕДДС запрещено:

вести телефонные переговоры, не связанные с несением оперативного дежурства;

предоставлять какую-либо информацию средствам массовой информации и посторонним лицам без указания директора МКУ «Служба ГО и ЧС»;

допускать в помещения ЕДДС посторонних лиц;

отлучаться с места несения оперативного дежурства без разрешения начальника ЕДДС;

выполнять обязанности, не предусмотренные должностными инструкциями.

3.2.8. Требования к оперативному дежурному ЕДДС:

среднее профессиональное образование без предъявления требований к стажу работы или начальное профессиональное образование и стаж работы по специальности не менее 3 лет;

знание нормативных документов, определяющих функционирование ЕДДС;

навыки работы на компьютере на уровне уверенного пользователя (знание Microsoft Windows (Word, Excel, PowerPoint) или эквивалент, умение пользоваться электронной почтой, информационно-телекоммуникационной сетью «Интернет»);

умение пользоваться информационной справочной системой.

3.2.9. Диспетчер системы - 112 должен знать:

нормативные правовые акты в области предупреждения и ликвидации ЧС, организации дежурно-диспетчерских служб экстренных служб, информационного обмена и межведомственного взаимодействия;

состав и структуру функциональных и территориальной подсистем РСЧС и городского звена территориальной подсистем РСЧС, основные вопросы взаимодействия, сферу деятельности и ответственности, входящих в территориальную подсистему РСЧС организаций;

состав сил и средств постоянной готовности функциональных и территориальных подсистем РСЧС городского звена, их задачи, порядок их привлечения к ликвидации последствий ЧС (происшествий) и организации взаимодействия;

схему организации связи дежурно-диспетчерских служб функциональных и территориальных подсистем РСЧС Красноярского края;

организацию работы и алгоритм действий дежурной смены системы - 112 муниципального образования в различных режимах функционирования;

состав и функционирование комплекса средств автоматизации и специального программного обеспечения системы - 112;

состав, возможности, порядок функционирования комплекса средств связи, оповещения, средств автоматизации;

зоны территориальной ответственности служб экстренного реагирования, действующих на территории города;

паспорта территории муниципального образования, объектов экономики;

численность населения, географические, климатические и природные особенности муниципального образования и Красноярского края, а также другую информацию о регионе.

3.2.10. Диспетчер системы - 112 должен уметь:

пользоваться всеми функциями телекоммуникационного оборудования на автоматизированном рабочем месте;

работать с коммуникационным оборудованием, общесистемным и специальным программным обеспечением, в том числе с текстовыми редакторами, редакторами таблиц, геоинформационными системами мониторинга транспортных средств на основе ГЛОНАСС или ГЛОНАСС/GPS ;

обрабатывать входящую информацию в соответствии с принятыми в системе - 112 стандартами, правилами и процедурами;

организовывать сбор и обработку оперативной информации о фактах или угрозе возникновения ЧС (происшествий) и ходе проведения их ликвидации;

обеспечивать ведение необходимой документации системы - 112;

использовать психологическое сопровождение позвонившего абонента;

безошибочно набирать на клавиатуре текст со скоростью не менее 120 символов в минуту.

3.2.11. Требования к диспетчеру системы – 112:

образование высшее или среднее профессиональное без предъявления требований к стажу работы; специальная подготовка по установленной программе по направлению деятельности;

знание нормативных документов, определяющих функционирование ЕДДС, системы - 112;

навыки работы на компьютере на уровне уверенного пользователя (знание Microsoft Windows (Word, Excel, PowerPoint) или эквивалент, умение пользоваться электронной почтой, информационно-телекоммуникационной сетью «Интернет»);

умение пользоваться информационной справочной системой.

3.3. Требования к помещениям ЕДДС

Расчет потребностей в площадях помещений ЕДДС производится на базе требований действующих санитарных правил и норм (СанПиН) и на основе значений количества специалистов оперативной дежурной смены, численный состав которых определяется в зависимости от местных условий, наличия потенциально опасных объектов и рисков возникновения ЧС (происшествий), а также исходя из количества населения в муниципальном образовании, средней продолжительности обработки звонка и количества звонков в сутки.

3.4. Требования к оборудованию ЕДДС

3.4.1. Требования к оборудованию ЕДДС разработаны с учетом необходимости выполнения задач ЕДДС в круглосуточном режиме в соответствии с Концепцией создания системы обеспечения вызова экстренных оперативных служб через единый номер «112» на базе единых дежурно-диспетчерских служб муниципальных образований, одобренной распоряжением Правительства Российской Федерации от 25 августа 2008 г. № 1240-р.

3.4.2. В состав оборудования должны входить, как минимум:

АРМ специалистов оперативной дежурной смены;

АРМ руководства и обслуживающего персонала;

активное оборудование локальной вычислительной сети;

структурированная кабельная сеть;

серверное оборудование;

специализированные средства хранения данных;

комплект оргтехники;

средства связи;

АРМ управления местной системой оповещения;

средства видеотоображения коллективного пользования и системы видеоконференцсвязи;

специально оборудованный металлический сейф для хранения пакетов на изменение режимов

функционирования;

метеостанция;

прибор радиационного контроля;

источники гарантированного электропитания.

3.4.3. В состав оборудования может входить центр обработки данных в составе серверного оборудования и системы хранения данных, объединенных выделенной высокоскоростной вычислительной сетью. Выбор серверов производится на основании результатов анализа требуемой производительности оборудования для приложений или сервисов, планируемых для работы на этих серверах. Серверная платформа должна иметь подтвержденный производителем план существования и развития не менее чем на 5 лет с момента поставки, а также быть совместимой с другими элементами ЕДДС. В части решений серверного ядра оптимальным предполагается применение решений на базе отказоустойчивого серверного кластера и резервированного хранилища данных, объединенных в резервированную высокоскоростную вычислительную сеть с организацией гарантированного электропитания.

IV. ДЕЯТЕЛЬНОСТЬ ЕДДС

4.1. ЕДДС осуществляет свою деятельность в составе МКУ «Служба ГО и ЧС».

4.2. Финансирование создания и деятельности ЕДДС осуществляется из:
средств местного бюджета;

иных источников в соответствии с законодательством Российской Федерации.